



Hääsukat

Joutsen valikoitui hääsukan symboliksi kuvastaen valkoista, puhdasta, aitoa ja sitoutuvaa rakkautta. Joutsen on yksiavioinen lintu, joka ei pariudu uudelleen, vaikka puoliso menehtyisi.

Joutsenten kaulat muodostavat sydämen, joka perinteisesti kuvastaa rakkautta. Sukat voi toteuttaa myös vastaväreillä, eli pohjavärinä voi käyttää harmaata ja kuvion värinä valkoista. Kaupunkilangan vaalean harmaa hohtaa luonnonvalkoisen rinnalla lähes hopeisena.

TASO: Keskitaso

TEKNIikka: Neulominen

KOKO: Naisen sukka 38-40, miehen sukka 42, 43, 45

LANKA: Kivijalka

OHJEessa KÄYTETYt VÄRIT: 01 luonnonvalkoinen, 94 vaaleanharmaa

LANKAMENEKKI: naisen sukka: valkoinen/pohjaväri: 200g, harmaa/kuvioväri 100g; miehen sukka: harmaa/pohjaväri 200g, valkoinen/kuvioväri 100g

VÄLINEET: Sukkapuikot nro 3 ja 3,5 tai käsialan mukaan, silmukkamerkkejä, päättelyneula

SUUNNITTELIJA: Katri-Helena Syri

TYÖHÖN SOVELTUVAT LANGAT: Kivijalka, Kahvihetki, Koski, Pyynikki, Pulteri

HUOMIOITAVAA

Muista kuvioneulonnassa lankadominanssi, jotta kuvioista tulee tasainen ja siisti. Lankadominanssin pääperiaate: kuviolanka koukataan puikolle aina taustalangan alapuolelta.

Kuviot eivät ole täysin symmetrisiä, siksi kaaviota kannattaa seurata kuvion molemmilta puolilta.

Varren kuviossa rivillä 16 oleva silmukka neulotaan poikkeuksellisesti. Huomioi ohje. Näin toteutettuna takasauman kuvioista (1.-4. puikon väli) tulee puikon vaihtumiskohdassa kauniimpi.

Huomio myös jalkapohjamallin kuviossa, että kuvion lukeminen aloitetaan kuvion keskeltä (ei kuvion oikeasta reunasta, kuten muissa kuviomalleissa). Neulo jalkapohjamallia ensin 1.puikon alusta ja sitten neulotaan 2.-3. puikoilla Kaavio B kuvion ensimmäinen rivi ja sitten jalkapohjamallin 4.puikon ensimmäinen rivi.

Kun kuljetat vapaana olevaa lankaa neuleen takana, älä jätä pidempää väliä, kuin kolme silmukkaa ja vältä kiertämästä lankaa juuri puikkojen vaihtumiskohdissa. Koska silloin, kun neulos venyy esim. laitettaessa jalkaan, harmaa lanka erottuu helposti vaihtokohdissa valkoisen alta. Puikkojen vaihtumiskohdissa voit kääntää langan esim. jo kahden silmukan jälkeen.

Huom! Kaupunkilangan ohjeita ei saa käyttää kaupallisiin tarkoituksiin. Saat vapaasti tehdä töitä Kaupunkilangan ohjeilla omaan, perheen ja ystävien käyttöön tai esimerkiksi lahjaksi, mutta ohjeiden hyödyntäminen myytäväksi tehtyihin töihin ei ole sallittua ilman erityistä lupaa.

OHJEESSA KÄYTETYT TERMIT

Silmukoiden lisääminen:

Lisää silmukka edellisen kerroksen alla olevasta silmukasta. Nosta silmukka takakautta oikealle puikolle ja siirrä se etukautta vasemmalle puikolle ja neulo silmukka. Näin luotu uusi silmukka kääntyy ristiin ja muodostuneesta uudesta silmukasta tulee napakka. Neulo loput silmukat oikein.

Vahvennettu neulos

Oikea puoli: *Nosta 1 s neulomatta, neulo 1 s oikein*, toista ** koko kerros loppuun saakka. Käännä työ.

Nurja puoli: Nosta 1. s neulomatta, neulo muut silmukat nurin. Käännä työ.

Kantapohjan kavennukset

Nurja kerros: Nosta 1. s neulomatta. Neulo nurjaa, kunnes puikolla on jäljellä 9 s ja neulo sen jälkeen 2 s nurin yhteen ja käännä työ.

Oikea kerros: Nosta 1. s neulomatta. Neulo oikein vahvistettua neulosta, kunnes puikolla on jäljellä 9 s. Tee sitten ylivetokavennus. Käännä työ.

Kantapohjassa on nyt 12 s.

Silmukan poimiminen kantapohjan reunasta

Poimi nostettavat silmukat vetämällä lanka oikein niiden silmukoiden läpi, jotka olet aikaisemmin jättänyt reunassa neulomatta. Ota mukaan reunasilmukan molemmat langat, jotta reunasta tulee kauniin tasainen.

Kiilakavennus

Neulo 1. puikon lopussa 2 s oikein yhteen ja tee 4. puikon alussa ylivetokavennus.

Kärkikavennukset

Tee kavennukset 1. ja 3. puikoilla seuraavasti: Neulo puikon loppuun, kunnes jäljellä on 3 s. Neulo 2 s oikein yhteen ja viimeinen s oikein.

Tee kavennukset 2. ja 4. puikoilla seuraavasti: Neulo puikon 1. s oikein. Tee sitten ylivetokavennus ja neulo puikon loput silmukat oikein.

1. Varsi

Luo 60 s nro 3 puikoille. Jaa silmukat neljälle puikolle siten, että joka puikolla on 15 s. Samalla yhdistät neuleen renkaaksi.

Aloita valepalmikkoresori kaavio A:n mukaisesti. Neulo kaikilla silmukoilla ohjeen mukaiset kerrokset.

Vaihda työhön nro 3,5 puikot. Neulo vielä 3 kerrosta oikein valkoisella langalla. Sitten aloita kaavio D:n mukainen kirjoneulekuvio.

Kaavio D:n jälkeen neulo vielä 2 kerrosta oikein valkoisella langalla ja aloita kaavio B:n mukainen kirjoneulekuvio.

Kierroksen vaihtumiskohta kannattaa merkitä silmukkamerkillä sekä puikkojen 1 ja 4 välistä. Sekä kuvion vaihtumiskohta puikkojen 2 ja 3 välistä. Tämä helpottaa kuvion neulomista.

Neulo kuvion 30 kerrosta ja toista uudelleen kaavio D:n mukaisen kirjoneulekuvion 30 silmukkaa.

Kun kaavio D:n mukainen kirjoneulekuvio on valmis, neulo vielä 2 riviä oikeaa ja vaihda ohuemmat nro 3 puikot.

Kavenna seuraavalla kolmannella oikealla kerroksella seuraavasti:

1. 2. ja 3. puikoilla 1 s ja 4. puikolla 2 s seuraavasti: Neulo puikkojen 1-3 alussa 2 s oikein ja sen jälkeen 2 s oikein yhteen. Neulo puikon loput silmukat oikein. Neulo puikon 4 alussa 2 s oikein ja sen jälkeen 2 s oikein yhteen, sitten neulo vielä 7 s oikein ja 2 s oikein yhteen, neulo puikon loput silmukat oikein. Nyt puikoilla on yhteensä 55 s. Katkaise harmaa lanka.

Aloita valepalmikon neulominen kaavion A mukaisesti kahden palmikon verran (Kaavion ensimmäiset 14 kerrosta) ja päättä kolmas palmikko reikäkerrokseen. Neulo reikäkerroksen jälkeen 1 oikea kerros valkoisella langalla ja nosta samalla 1. s 1. puikoilla. Nosto tapahtuu seuraavasti: neulo 2 s oikein ja lisää silmukka edellisen kerroksen alla olevasta silmukasta. Nosta silmukka takakautta oikealle puikolle ja siirrä se etukautta vasemmalle puikolle ja neulo silmukka. Näin luotu uusi silmukka kääntyy ristiin ja muodostuneesta uudesta silmukasta tulee napakka. Neulo loput silmukat oikein.

Nyt työssä on yhteensä 56 s. Jaa silmukat puikoille siten, että 1. ja 4. puikoille tulee 12 s ja 2. ja 3. puikoille 16 s.

OHJE, NAISEN SUKKA, KOKO 38

2. Kantapää

KANTALAPPU

Aloita kantalapun neulominen 1. ja 4. puikkojen silmukoilla (yhteensä 24 s) neulomalla ensin 1. puikon silmukat oikein. Käännä työ. Neulo 1. ja 4. puikon silmukat nurin yhdelle puikolle. Aloita vahvennettu neulos. Siirrä ylijäävä puikko syrjään. Neuloksessa on mukana 4 puikkoa. Kantalappu neulotaan kahdella puikolla.

Toista oikeaa ja nurjaa kerrosta yhteensä 24 kerrosta. Kun "isoja silmukoita" on kantalapun ulkopuolisella sivulla 12, on kerroksia yhteensä 24. Iso silmukka muodostuu kahdesta kerroksesta. Viimeinen neulottu kerros on oikea.

KANTAPOHJA

Aloita kantapohjan kavennukset nurjalta, jatka vahvistettua neulosta. Jatka neulomista kahdella puikolla. Nurjakerros: Nosta 1. s neulomatta. Neulo nurjaa, kunnes puikolla on jäljellä 9 s ja neulo sen jälkeen 2 s nurin yhteen ja käännä työ. Oikeakerros: Nosta 1. s neulomatta. Neulo oikein vahvistettua neulosta, kunnes puikolla on jäljellä 9 s. Tee sitten ylivetokavennus. Käännä työ. Kantapohjassa on nyt 8 s.

Jatka neulomista niin, nämä 8 silmukkaa pysyvät keskellä ja kavenna reunasilmukat. Kun puikolla on jäljellä enää 8 silmukkaa, kantapohja on valmis. Jaa silmukat kahdelle puikolle (4-4).

3. Jalkaterä

Ota viides puikko mukaan neulontaan. Poimi kantalapun molemmista reunoista 12 s ja lisäksi vielä 2 s puikkojen välistä. (2-puikon ja kantalapun sekä 3-puikon ja kantalapunvälistä). Yhteensä 14 s. Siirrä kantalapusta jääneet 8 (4-4) s puikoille 1 ja 4, joilla poimit reunasilmukat.

KIILAKAVENNUKSET

Nyt neuleessa on yhteensä 68 s. 36 s (1. ja 4. puikoilla) ja 32 s (2. ja 3. puikoilla). Kiilakavennukset tehdään joka kierroksella. Neulo ensimmäisellä kierroksella kerroksen välistä lisätyt silmukat seuraavasti. Neulo 1. puikon lopussa 2 s oikein yhteen ja tee 4. puikon alussa ylivetokavennus, nyt neuleessa on yhteensä 66 s. Toista niin kauan, että

jokaisella puikolla on 14 s. Työhön jää näin yhteensä 56 s.

JALKAPOHJAN KUVIO

Aloita puikon 1 alusta jalkaterän kuvio. Ota vaaleanharmaa lanka mukaan neuleeseen.

HUOM!

2. ja 3. puikoilla tehdään kaavio C mukaista kirjoneulekuviota ja puikoilla 1. ja 4. Kaavion E mukaista kirjoneulekuviota. 1. puikko alkaa kaavio E:n oikealta luettuna 1. rivin kohdasta 15.

Aloita jalkapohjan kuvio seuraavasti: Neulo 1. s oikein valkoisella langalla, sitten 1 harmaa- ja 1 valkoinen s oikein vuorotellen. Jätä kuitenkin kierroksen viimeisiksi silmukoiksi aina 2 oikein valkoisella langalla. Näin keskelle jalkapohjaa muodostuu kahden valkoisen silmukan muodostama raita ja jalkapöydän ja pohjan väliin jää 3:n valkoisen silmukan muodostama selvä rajan kuvioiden välille. Jatka 2. ja 3. puikoilla neuloen kaavio C:n mukaisesti 28 kerrosta. Neulo sitten 4-puikolla ensin 2 s valkoisella langalla, sitten 1 harmaa- ja 1 valkoinen s oikein vuorotellen. Neulo tässäkin viimeinen oikea s valkoisella langalla. (Kuviossa 2 valkoista silmukkaa vierekkäin).

KÄRKIKAVENNUKSET

Kuvion päättymisen jälkeen katkaise harmaa lanka ja neulo vielä 1 kierros valkoisella oikein. Sen jälkeen aloita kärkikavennukset. Aloita kärkikavennukset leveällä nauhakavennuksella. Tee kavennukset joka kerroksella.

Jatka kavennuksia näin niin kauan, että jokaisella puikolla on jäljellä 2 s. Katkaise lanka noin 10 cm päästä sukan kärjestä ja vedä lanka loppujen silmukoiden läpi silmukka kerrallaan ja kiristä tiukaksi.

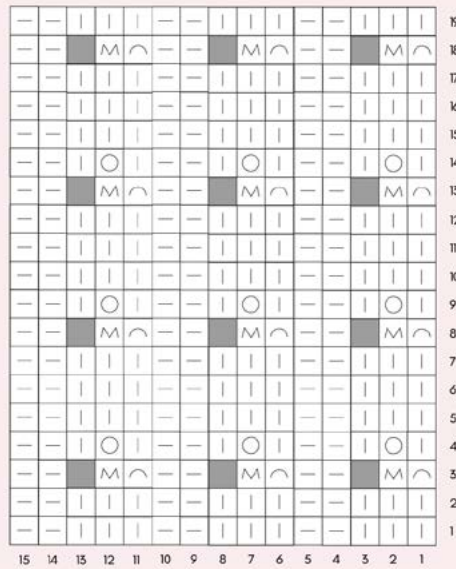
Tee toinen sukka pariaksi.

4. Viimeistelyt

Päättele sukkien langanpäät parsinneulalla ommellen ne nätisti sukan nurjalle puolelle. Lopuksi voit kostuttaa sukat kevyesti sumutepullolla ja antaa kuivua painon alla tai painaa tasaiseksi esim. kostean liinan alla tai höyryttää sukat kevyesti.

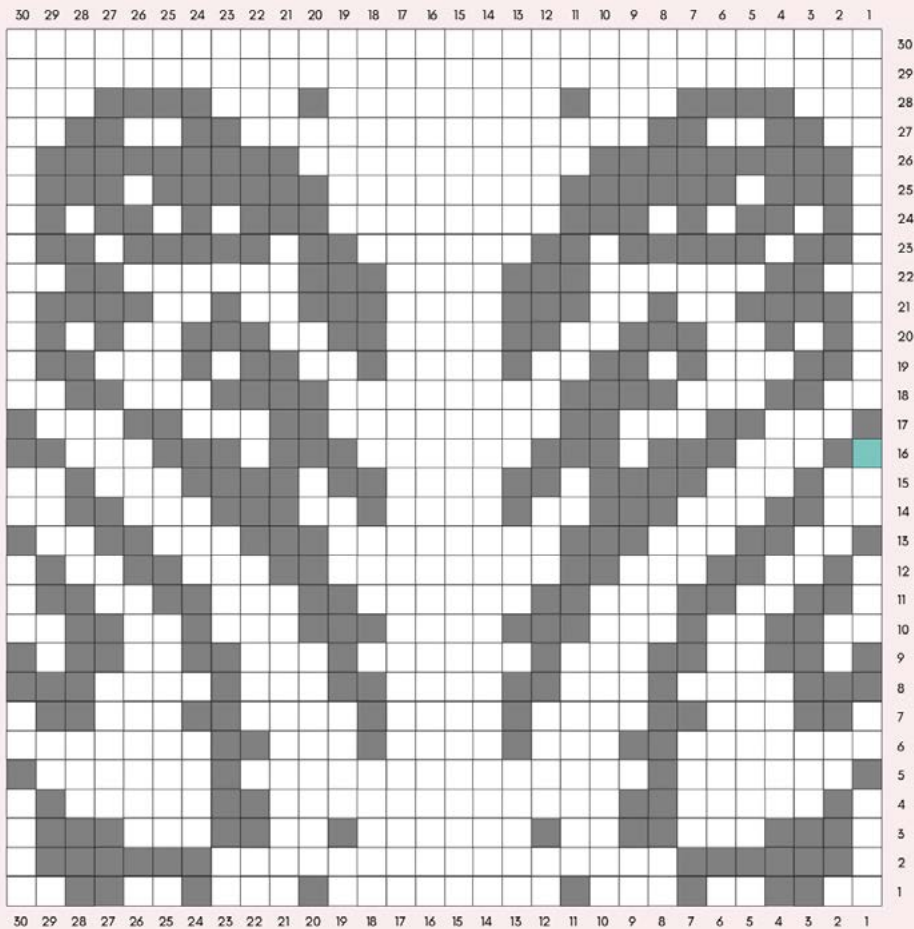
Anna sukkien kuivua kokonaan, ennen käyttöä.

KAAVIO A, VALEPALMIKKO



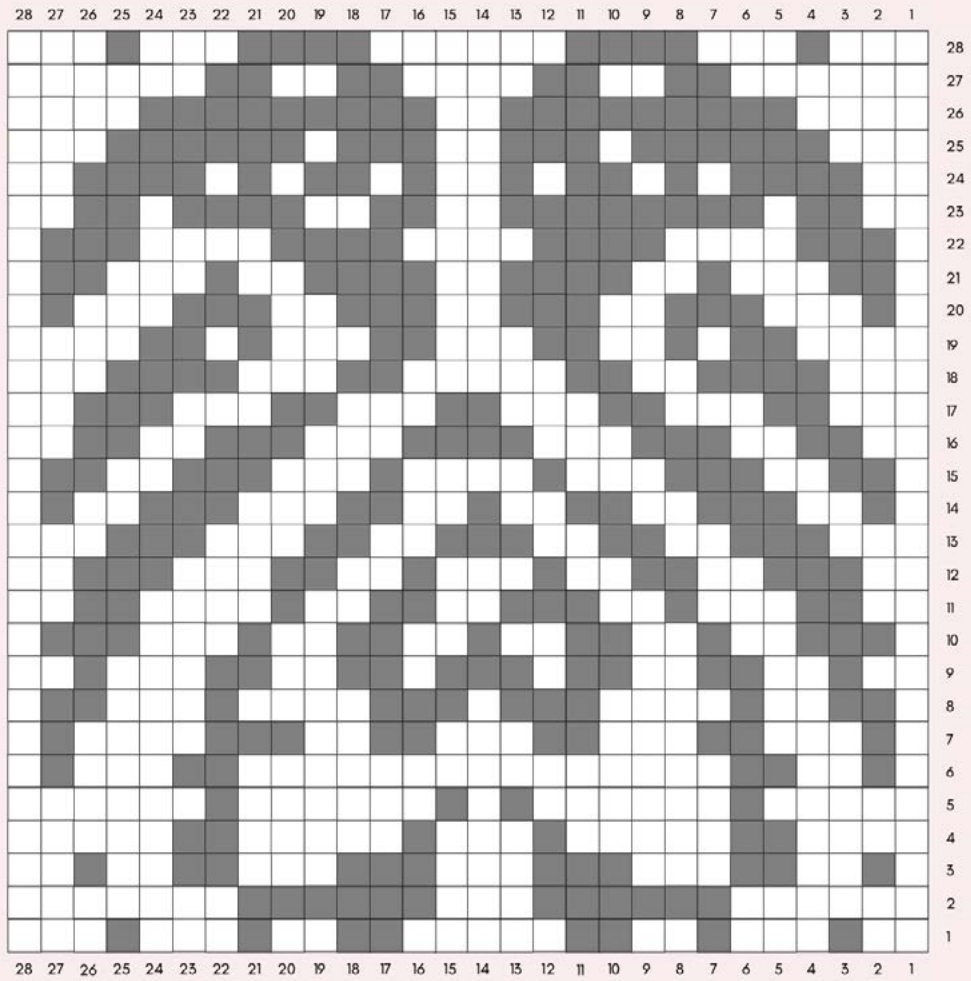
- | Oikea
- Langankierto puikolle
- M Neulo 2 s oikein ja vedä edellinen nostettu silmukka neulottujen silmukoiden yli
- Nurja
- ∩
- Tyhjä ruutu, ei neulota

KAAVIO B, VARREN KUVIO

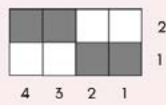


- Valkoinen lanka
- Harmaa lanka
- Neulotaan 1. puikolla valkoisella ja 3. puikolla harmaalla

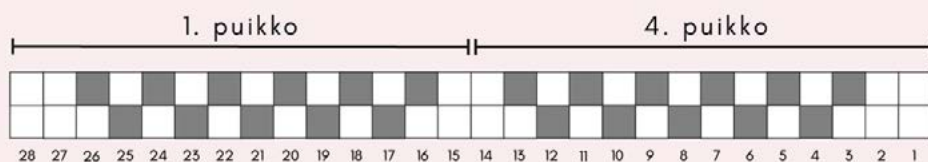
KAAVIO C, JALKAPÖYDÄN KUVIO



KAAVIO D



KAAVIO E, JALKAPOHJAN KUVIO



OHJE, MIEHEN SUKKA

Ohjeen sukka on kokoa 42, jos haluat tehdä sukan koossa 43 tai 45, lisätään sukan kärjen kerroksia kaaviossa H.

1. Varsi

Luo 60 s nro 3 puikoille. Jaa silmukat neljälle puikolle, siten että jokaiselle puikolle tulee 15 silmukkaa. 15-15-15-15.

Aloita resori: neulo 3 s oikein takareunasta ja 2 s nurin harmaalla langalla. Toista näin koko kerros. Neulo resoria 16 kerrosta. Lisää seuraavalla kierroksella yhteensä 8 s seuraavasti:

Jokaisella puikolla, neulo 2 s oikein ja nosta 1 s puikkojen välistä takakautta vasemmalle puikolle ja neulo se oikein, neulo 5 s oikein ja nosta 1 s puikkojen välistä takakautta vasemmalle puikolle ja neulo se oikein. Neulo loput s oikein.

Nyt työssä on yhteensä 68 s. Vaihda työhön paksummat puikot nro 3,5.

Jaa silmukat siten, että joka puikolla on 17 silmukkaa. 17-17-17-17. Neulo 5 kerrosta oikein harmaalla langalla ja sen jälkeen toista kaavion F mukainen malli kaikilla puikon silmukoilla.

Kuvion jälkeen neulo vielä 4 kerrosta oikein harmaalla langalla ja aloita kaavio G mukainen kirjoneulekuvio.

Kierroksen vaihtumiskohta kannattaa merkitä silmukkamerkillä puikkojen 1 ja 4 välistä sekä kuvion vaihtumiskohta puikkojen 2 ja 3 välistä. Tämä helpottaa kaavion seuraamista.

Heti kaavion päätyttyä neulo 5 kerrosta oikein harmaalla langalla ja toista Kaavio F:n mukainen malli kuten edellä. Kuljeta valkoista lankaa neuleen takana 1. ja 4. puikkojen vaihtumiskohdassa. Neulo kuvion jälkeen 5 kerrosta harmaalla langalla oikein. Neulo vielä 1 kerros harmaalla oikein ja kavenna yhteensä 8 s seuraavasti:

Jokaisella puikolla: neulo 2 s oikein ja 2 s oikein yhteen. Neulo vielä viisi silmukkaa ja 2 s oikein yhteen ja puikon loput silmukat oikein.

Nyt työssä on yhteensä 60 silmukkaa.

Vaihda tässä kohtaa pienemmät puikot nro 3.

Neulo yksi kerros harmaalla langalla oikein. Aloita resoriosuus harmaalla langalla samoin, kuin sukan alussa neulomalla 3 s oikein silmukan takareunasta ja 2 s nurin. Toista tätä mallikertaa koko kierros.

Neulo resoria 15 kerrosta.

2. Kantapää

Jaa silmukat puikoille siten, että 1. ja 4. puikolle tulee 14 s ja 2.- ja 3. puikoille 16 s. 14-16-16-14.

KANTALAPPU

Aloita kantalapun neulominen 1. ja 4. puikkojen silmukoilla (yhteensä 28 s) neulomalla ensin 1. puikon (14 s) silmukat oikein. Käännä työ. Neulo 1. ja 4. puikon silmukat nurin yhdelle puikolle (yhteensä 28 s). Käännä työ. Aloita vahvennettu neulos oikealta puolelta. Kantalappu neulotaan kahdella puikolla. Toista oikeaa ja nurjaa kerrosta yhteensä 28 kerrosta. Kun "isoja silmukoita" on oikealla puolella 14, on kerroksia yhteensä 28. Iso silmukka muodostuu kahdesta kerroksesta. Viimeinen neulottu kerros on oikea.

KANTAPOHJA

Aloita kantapohjan kavennukset nurjalta puolelta, jatka vahvistettua neulosta. Neulo nurjaa, kunnes puikoilla on jäljellä 9 s ja neulo kaksi silmukkaa nurin yhteen, käännä työ. Nosta 1 s neulomatta, jatka vahvennettua neuletta, kuten kantapohjassa ja neulo 10 s oikein. Tee seuraavilla silmukoilla ylivetokavennus ja käännä työ.

Toista näitä kantapohjan kavennuksia niin kauan, että nämä 12 silmukkaa pysyvät keskellä ja reunasilmukat kaventuvat kokonaan pois. Kun puikolla on jäljellä enää 12 s, kantapohja on valmis. Jaa silmukat 1. ja 4. puikoille puikolle (6-6).

3. Jalkaterä

Poimi kantalapun molemmista reunoista 14 s ja lisäksi poimi vielä 2 s puikkojen välistä. (2. puikon ja kantalapun sekä 3. puikon ja kantalapun välistä). Yhteensä 16 silmukkaa x 2. Siirrä kantapohjan (6-6) silmukkaa 1. ja 4. puikoille, joilla poimit reunasilmukat. Nyt puikolla on yhteensä 16+6 = 22 s.

Poimi silmukat harmaalla langalla ja neulo nostojen välissä 2.- ja 3. puikon silmukat aina oikein.

KIILAKAVENNUKSET

Nyt neuleessa on mukana yhteensä 76 silmukkaa. Jos haluat sukan jalkapöydän kohdalta hieman löysemmäksi, niin voit vaihtaa nyt työhön isommat puikot.

2. ja 3. puikoilla on 16 s, yhteensä 32 s.

Yhdistä kantalapun jääneet, (6-6) silmukkaa 1.-4. puikoille kantalapun reunasta nostettuihin 16 silmukkaan. nyt 1. ja 4. puikoilla on kullakin 22 s. Silmukat jakautuvat puikoille seuraavasti, 22-16-16-22.

Neulo nyt kaikilla puikoilla 1 kerros seuraavasti:

Neulo 1. puikolta 21 s oikein ja neulo 1. puikon viimeinen (22.) silmukka ja 2. puikon ensimmäinen (1.) silmukka oikein yhteen. Nyt 1. puikolle jää 22 silmukkaa ja 2. puikolle 15 silmukkaa. Neulo 2. puikon silmukat oikein

Neulo sitten 3. puikolta 15 s oikein. Tee 3. puikon viimeisellä (16.) silmukalla ja 4. puikon ensimmäisellä (1.) silmukalla ylivetokavennus ja siirrä kavennettu s 4. puikolle. Näin 3. puikolle jää 15 s. Neulo 4. puikon silmukat oikein.

Nyt silmukat jakautuvat puikoille seuraavasti, 22-15-15-22.

Ensimmäinen kiilakavennus tehdään heti ensimmäisellä kerroksella, mutta sen jälkeen kiilakavennukset tehdään joka toisella kerroksella 2.-3. puikkojen silmukat neulotaan oikein.

Kun olet tehnyt 4 kavennuskerrosta ja yhden oikean kerroksen niiden jälkeen (1. ja 4. puikolla on 18 silmukkaa) Vaihda viimeistä nyt työhön paksummat puikot. Ota valkoinen lanka mukaan neuleeseen. Aloita 1. puikon alusta, jalkaterän pohjakuvio (13 s kuviomallia, katso alla) ja neulo 2. ja 3. puikoilla Kaavio H:n mukaisesti kirjoeneulekuviota 28 kerrosta. Koon 43 sukassa neulo kuvion jälkeen vielä 2 kerrosta ja koon 45 sukassa 5 kerrosta oikein harmaalla langalla.

Aloita puikon 1 alusta jalkaterän kuvio seuraavasti: Ota valkoinen lanka mukaan neuleeseen. Aloita jalkapohjan kuvio seuraavasti: 1. s oikein harmaalla langalla, 1 valkoinen - ja 1 harmaa silmukka oikein vuorotellen, yhteensä 13 s. Jätä kuviokierroksen viimeiseksi silmukaksi aina 1 oikein harmaalla langalla. Näin keskelle jalkapohjaa sekä jalkapöydän ja -pohjan väliin muodostuu kahden harmaan silmukan muodostama raita.

2.-3. puikoilla neulotaan kaavio H mukaista

kirjoneulekuviota ja 1. ja 4. puikoilla kaavion J mukaista kirjoneulekuviota.

Toista kiilakavennuksia niin kauan, että jokaisella puikoilla on 15 s. Kiilakavennukset vähentävät 1. ja 4. puikkojen silmukoita, 2. ja 3. puikon silmukkaluku pysyy samana. Työhön jää näin kavennusten loputtua yhteensä 56 s. Silmukat asettuvat puikolle seuraavasti 15-15-15-15.

Kuvion päättymisen jälkeen neulo vielä kaksi harmaata kerrosta kokonaan oikein ja toista kaavio F samoin kuin yllä.

Aloita kärkikavennukset joka kierroksella seuraavasti:

Koko 42, neulo kaksi kerrosta harmaalla oikeaa. Toista sitten Kaavio F mallikerta ja aloita heti kuvion jälkeen kärkikavennukset.

Koko 43, neulo kaksi kerrosta harmaalla oikein ja aloita Kaavio F mallikerta ja neulo kuvion jälkeen vielä kaksi kerrosta harmaalla oikein ja aloita sen jälkeen kärkikavennukset.

Koko 45, neulo kaksi kerrosta harmaalla oikein ja aloita Kaavio F mallikerta ja neulo kuvion jälkeen vielä kolme kerrosta harmaalla oikein ja aloita sen jälkeen kärkikavennukset.

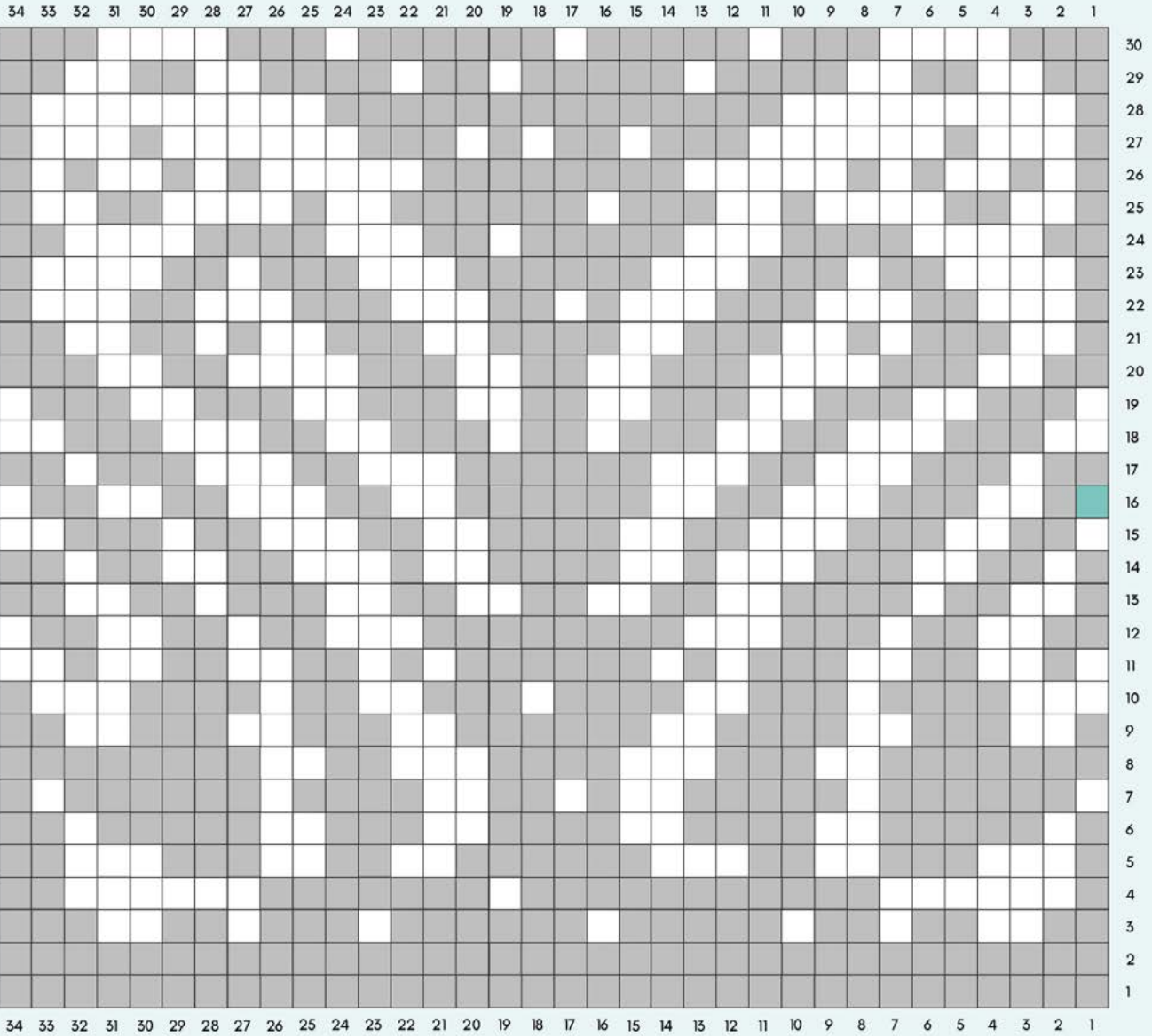
Jatka kavennuksia näin niin kauan, että jokaisella puikolla on jäljellä enää 2 s (yhteensä 8 s). Katkaise lanka ja vedä lanka loppujen silmukoiden läpi ja kiristä.

Tee toinen sukka pariaksi.

Viimeistelyt

Päättele sukkien langanpäät neulalla ommellen ne sukan nurjalle puolelle. Lopuksi voit kostuttaa sukat kevyesti sumutepullolla ja antaa kuivua painon alla tai painaa tasaiseksi esim. kostean liinan alla tai höyryttää kevyesti. Anna sukkien kuivua kokonaan ennen käyttöä.

KAAVIO G, VARREN KUVIO



Valkoinen lanka



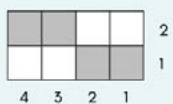
Harmaa lanka



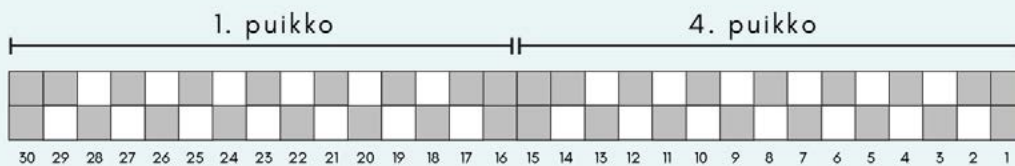
Neulotaan 1. puikolla harmaalla ja 3. puikolla valkoisella



KAAVIO F



KAAVIO J, JALKAPOHJAN KUVIO



KAAVIO H, JALKAPÖYDÄN KUVIO

